

# Las Unidades Docentes Multiprofesionales: una oportunidad de mejora en la formación sanitaria especializada

\*Navarro-Mateu F, \*\*Pujalte Martínez ML, \*\*\*Garriga Puerto A,  
\*\*\*\*Morán Sánchez I, \*\*\*\*\*Ruiz Martínez AM

*\*Psiquiatra. Jefe de Estudios de la Unidad Docente Multiprofesional de Salud Mental (UDM-SM) de la Región de Murcia.*

*\*\*DUE especialista en Salud Mental. Presidenta de la Subcomisión de Enfermería de Salud Mental.*

*\*\*\*Psicóloga Clínica. Presidenta Subcomisión de Psicología Clínica.*

*\*\*\*\*Psiquiatra. Presidenta de la Subcomisión de Psiquiatría.*

*\*\*\*\*\*UDM-SM.*

*fernando.navarro@carm.es*



*De izquierda a derecha: Inés Morán Sánchez, Ascensión Garriga Puerto, M.ª Luisa Pujalte Martínez, Ana M.ª Ruiz Martínez y Fernando Navarro Mateu.*

## Resumen

Las Unidades Docentes Multiprofesionales han sido reguladas oficialmente a partir del año 2008. La Unidad Docente Multiprofesional de Salud Mental (UDM-SM) de la Región de Murcia ha sido la primera unidad multiprofesional de Salud Mental acreditada en España. Nuestra unidad está trabajando desde 2006 bajo el modelo de la Educación Interprofesional (EIP) en la formación sanitaria especializada de Psiquiatría, Psicología Clínica y de Enfermería de Salud Mental. El principal objetivo de la EIP es aprovechar las oportunidades de aprendizaje compartido entre diferentes profesiones sanitarias que deben trabajar en equipos multiprofesionales, respetando las características propias de cada una de las especialidades implicadas.

Nuestra experiencia positiva utilizando este nuevo modelo organizativo puede contribuir a su difusión en España, al menos en las otras cinco especialidades multiprofesionales reconocidas oficialmente en la actualidad.

*Palabras clave:* Unidades docentes multiprofesionales, Formación Sanitaria Especializada, Gestión del Conocimiento.

## **Multiprofessional Teaching Units: an opportunity to improve the post-graduate sanitary education**

### **Abstract**

Multiprofessional Teaching Units have been officially regulated since 2008. The Mental Health Multiprofessional Teaching Unit of Murcia has been the first of these teaching units to be accredited in Spain. Since 2006, we have been using an Interprofessional Education (IPE) model in the Postgraduate Health Education areas of Psychiatry, Clinical Psychology and Mental-Health Nursing. The main objective of IPE is to avail of the shared learning opportunities of the different healthcare professionals that should work in multiprofessional teams whilst respecting the unique characteristics of the individual specialities involved.

Our positive experience using this new organizational teaching model may contribute to its wider spread in Spain, at least in the other five multiprofessional specialities officially recognized nowadays.

*Keywords:* Multiprofessional teaching unit, Postgraduate sanitary education, Knowledge management.

**Agradecimientos:** A todos nuestros compañeros que han hecho posible desarrollar un proyecto multiprofesional innovador con su participación activa en todas y cada una de las actividades organizadas (coordinadores de cursos específicos, formadores de formadores, tutores y colaboradores docentes de Psiquiatría, Psicología Clínica y Enfermería de Salud Mental, miembros de la Comisión de Docencia y de las respectivas Subcomisiones de las especialidades y como docentes de los cursos impartidos a los residentes). A los residentes por su implicación y colaboración en una iniciativa de la cual forman parte en todos sus niveles de participación para iniciar un camino hacia la excelencia profesional en la atención de los pacientes, objetivo final de la or-

ganización asistencial y docente. A Carlos Giribert Muñoz, como Subdirector General de Salud Mental y Asistencia Psiquiátrica del Servicio Murciano de Salud, por su apoyo y confianza en el proyecto. A Francisco Molina Durán por su apoyo institucional desde la Dirección General de Planificación, Ordenación Sanitaria y Farmacéutica e Investigación de la Consejería de Sanidad y Consumo de la Región de Murcia.

*“Todos aquellos que en la práctica trabajan juntos en el beneficio de la atención a los pacientes deberían tener oportunidades de aprender juntos en todos los niveles de su entrenamiento y esto puede hacerse extensivo a la formación de los nuevos especialistas sanitarios”*

## Introducción

La **Unidad Docente Multiprofesional de Salud Mental (UDM-SM) de la Región de Murcia** puede aportar una experiencia de varios años en la formación sanitaria especializada en España desde una perspectiva interprofesional. Nuestra unidad inició un trabajo de incorporación de estrategias docentes innovadoras desde el año 2006 para optimizar y mejorar la calidad de la formación multiprofesional de los residentes de Psiquiatría, Psicología Clínica y Enfermería de Salud Mental en la Región de Murcia. Este trabajo previo de varios años ha culminado en haber sido la primera Unidad Docente Multiprofesional de Salud Mental acreditada en España en el año 2009. En estos momentos estamos en condiciones de aportar los resultados de estos años de trabajo y la exploración de nuevas estrategias docentes adaptadas a la formación sanitaria especializada.

Esta experiencia es especialmente interesante en la actualidad al verse respaldada por la reciente publicación del RD 183/2008, de 8 de febrero, por el que se determinan y clasifican las especialidades en Ciencias de la Salud y se desarrollan determinados aspectos del sistema de formación sanitaria especializada, donde se configura las **Unidades Docentes Multiprofesionales (UDM)** en la Formación Sanitaria Especializada en España como aquellas en las que se forman especialidades "...que, aun requiriendo para su acceso distinta titulación universitaria, incidan en campos asistenciales afines". En su anexo II se describen las unidades docentes multiprofesionales donde se aplicarán estos criterios y que incluyen las Unidades Docentes de Salud Mental, de Pediatría, de Atención familiar y Comunitaria, de Salud Laboral, de Geriatría y de Obstetricia y Ginecología.

La nueva reglamentación supone un importante avance pero solo desarrolla aspectos administrativos y no aspectos educativos, considerados clave para fomentar el trabajo en equipos multiprofesionales y, por ende, mejorar la calidad de la asistencia sanitaria. Esta situación puede llevar a mantener estrategias docentes tradicionales sin aprovechar las oportunidades que esta nueva normativa ofrece para incorporar experiencias docentes innovadoras más adecuadas y coherentes con el modelo de **Educación Interprofesional (EIP)**<sup>1</sup>. Se entiende por EIP cualquier estrategia docente caracterizada por la creación de oportunidades de aprendizaje compartido e interactivo entre dos o más profesiones sanitarias con los objetivos explícitos de: 1) adquirir habilidades y actitudes profesionales que no se podrían adquirir de otra forma efectiva, y 2) mejorar la colaboración interprofesional en equipos multiprofesionales para mejorar la salud y el bienestar de los pacientes (usuarios) del sistema sanitario. En resumen, la característica principal de la EIP es fomentar el aprendizaje interactivo entre las diferentes profesiones implicadas para aumentar las posibilidades de mejorar la práctica colaborativa en la atención sanitaria que un programa de educación multiprofesional (donde los profesionales comparten sus experiencias de aprendizaje pero no interactúan entre ellos, como en una conferencia conjunta) o de educación uniprofesional (donde los profesionales aprenden aislados del resto).

El interés de nuestros resultados no se limitan a las futuras unidades docentes multiprofesionales de Salud Mental, sino también al desarrollo de las otras cinco especialidades incluidas en el Anexo II del RD 183/2008 como unidades multiprofesionales, como las Unidades Docentes de Pediatría, Atención Familiar y Comunitaria, de Salud Laboral, de Geriatría y de Obstetricia y

Ginecología, así como para el resto de unidades docentes de otras especialidades.

El objetivo de este trabajo es contribuir al debate surgido sobre las unidades multiprofesionales mediante la difusión de nuestra experiencia y de los resultados obtenidos.

## Métodos

El modelo actual se ha desarrollado a lo largo de los últimos años en un proceso de mejora continuada de la formación especializada en Psiquiatría, Psicología Clínica y Enfermería de Salud Mental en la Región de Murcia. Este modelo sigue mejorándose en la actualidad con la participación activa de todos los agentes implicados (tutores, residentes y técnicos docentes de la UDM-SM).

- **Hasta 2000:** en Murcia coexisten dos unidades docentes de Psiquiatría en dos hospitales (Hospital General Universitario [HGU] y Hospital Universitario Virgen de la Arrixaca [HUVA]). Por motivos estructurales (traslado del Servicio de Psiquiatría por demolición del centro) se suspende temporalmente la acreditación del HGU en el período 1999-2000.
- **2000-2001:** tras una auditoría se reaccrédita la unidad docente del HGU como Unidad Docente del Área de Salud Mental (UDA-SM) de Murcia.
- **2002:** se inicia la transformación de la formación especializada hacia un modelo de educación interprofesional, organizándose sesiones mixtas para psiquiatras y psicólogos clínicos (sesiones de lectura crítica de artículos científicos, de metodología de investigación y de introducción a las psicoterapias). Se invita a

participar a los residentes y tutores de la unidad docente del HUVA.

- **2006:** se acredita como unidad docente para la formación en especialistas en Enfermería de Salud Mental (Unidad Docente de Enfermería de Salud Mental [UDE-SM]). La duración de un año de esta especialidad obliga a explorar estrategias docentes innovadoras, como el Aprendizaje Basado en Problemas (ABP) para facilitar una formación multiprofesional.
- **2007:** formación de equipos multiprofesionales de tutores de las tres especialidades en ABP y organización de los primeros escenarios con los residentes.
- **2007-2009:** presentación del modelo de Unidad Docente Multiprofesional en diferentes foros regionales y nacionales.
- **2009:** acreditación como Unidad Docente Multiprofesional de Salud Mental (UDM-SM) de la Región de Murcia por el Ministerio de Sanidad y Consumo.

## Resultados o productos obtenidos

El proyecto presentado está en un proceso de mejora constante. Se han elaborado la Misión, Visión y Valores de la UDIF-SM (tabla 1), así como se ha iniciado la gestión por procesos (figuras 1 y 2). Hasta la actualidad se han conseguido varios resultados o productos que se presentan agrupados en las categorías que se indican a continuación.

### Mejoras en la formación multiprofesional de los nuevos especialistas

- El mayor esfuerzo se ha realizado en compatibilizar las necesidades for-

**Tabla 1. Misión, visión y valores de la Unidad de Docencia, Investigación y Formación en Salud Mental (UDIF-SM) de la Región de Murcia**

**La UDIF-SM tiene como misión:**

- Promover una atención sanitaria de calidad a los problemas de Salud Mental en la Región de Murcia coherente con el modelo de Salud Mental Comunitaria, mediante el desarrollo personal y profesional de los diferentes trabajadores de la red asistencial fomentando una cultura de servicio, de innovación continuada y de compromiso con la organización sanitaria y con la excelencia profesional al servicio de los ciudadanos.
- Para ello, se coordina, promueve y organiza el ámbito regional una adecuada docencia, investigación científica y formación continuada y especializada mediante el modelo de gestión del conocimiento, que incluye un abordaje integral y multiprofesional de las mismas con un uso eficiente de los recursos (humanos, estructurales y económicos).

**La UDIF-SM tiene como visión:**

- Contribuir a que la Subdirección General de Salud Mental y Asistencia Psiquiátrica del Servicio Murciano de Salud sea reconocida como una de las mejores organizaciones asistenciales frente a los problemas de Salud Mental por sus excelentes resultados, la alta calidad asistencial prestada y por el compromiso de sus trabajadores con la excelencia profesional y con la población de la Región de Murcia.
- Ser una unidad docente de referencia regional y nacional en la gestión del conocimiento en Salud Mental.

**En la UDIF-SM tenemos como valores que nos guían en la realización de nuestra misión y visión:**

- Intentamos ser acogedores y accesibles para nuestros compañeros, a los que consideramos nuestro más valioso activo.
- Apoyamos una cultura centrada en la mejora continua desde la gestión del conocimiento y que implica una actitud positiva hacia el cambio y alienta la innovación.
- Buscamos la integración organizativa con el fin de lograr la utilización óptima (eficaz y eficiente) de los recursos colectivos de la organización.
- Nos esforzamos en proveer un ambiente que apoye y aliente el liderazgo, así como la participación activa de todos los profesionales, fomentando un trabajo en equipos multiprofesionales coherentes con el modelo asistencial.
- Tenemos un compromiso solidario y respetuoso colaborando con otros equipos y organizaciones que compartan nuestros valores, así como con los ciudadanos de Murcia.

mativas clínicas de los residentes según los programas oficiales de las diferentes especialidades con la formación en determinadas áreas competenciales comunes a todas ellas. Se han elaborado diferentes itinerarios formativos en metodología de investigación, habilidades psicoterapéuticas y fundamentos en Salud Mental (para más información acceder a [www.murciasalud.es/unidaddocentesaludmental](http://www.murciasalud.es/unidaddocentesaludmental)).

- Se ha evaluado la experiencia docente multiprofesional con el formato del Aprendizaje Basado en Problemas (ABP)<sup>2</sup> y se han desarrollado encuestas para la evaluación

por competencias de forma bidireccional, donde los residentes evalúan a los tutores y viceversa.

- Se han organizado sesiones clínico-bibliográficas y "Journal Clubs" o sesiones de lectura crítica de artículos científicos en los que participan los residentes de las diferentes especialidades en grupos multiprofesionales.
- La UDM-SM ha sido de las primeras unidades docentes de la Región de Murcia en organizar las rotaciones de los residentes de Psiquiatría y de Psicología Clínica por Atención Primaria a partir de 2008, según la Re-

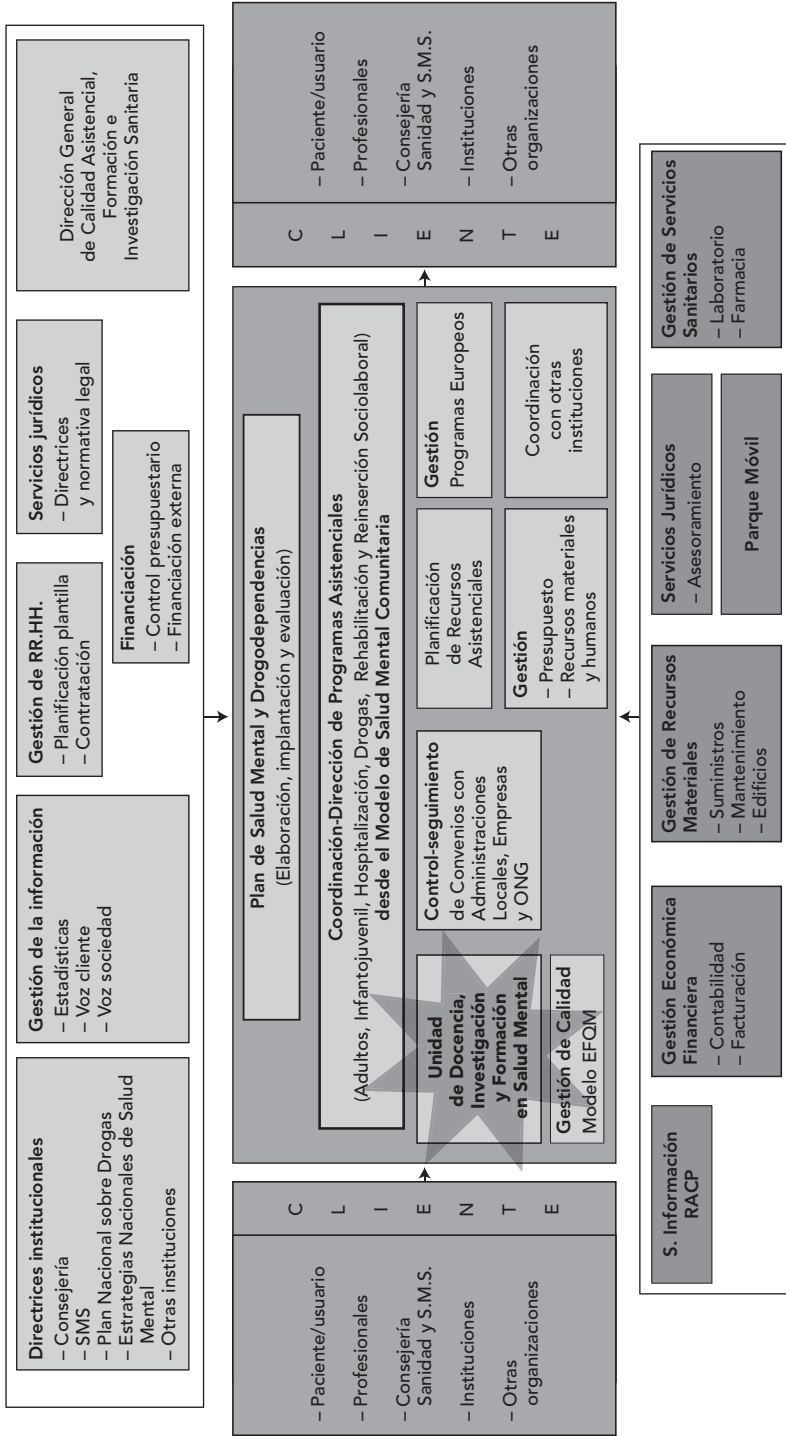


Figura 1. Mapa 0 de procesos de la Unidad de Docencia, Investigación y Formación y Salud Mental (UDIF-SM) (mapa 2.0 de la Subdirección General de Salud Mental y Asistencia Psiquiátrica del Servicio Murciano de Salud)

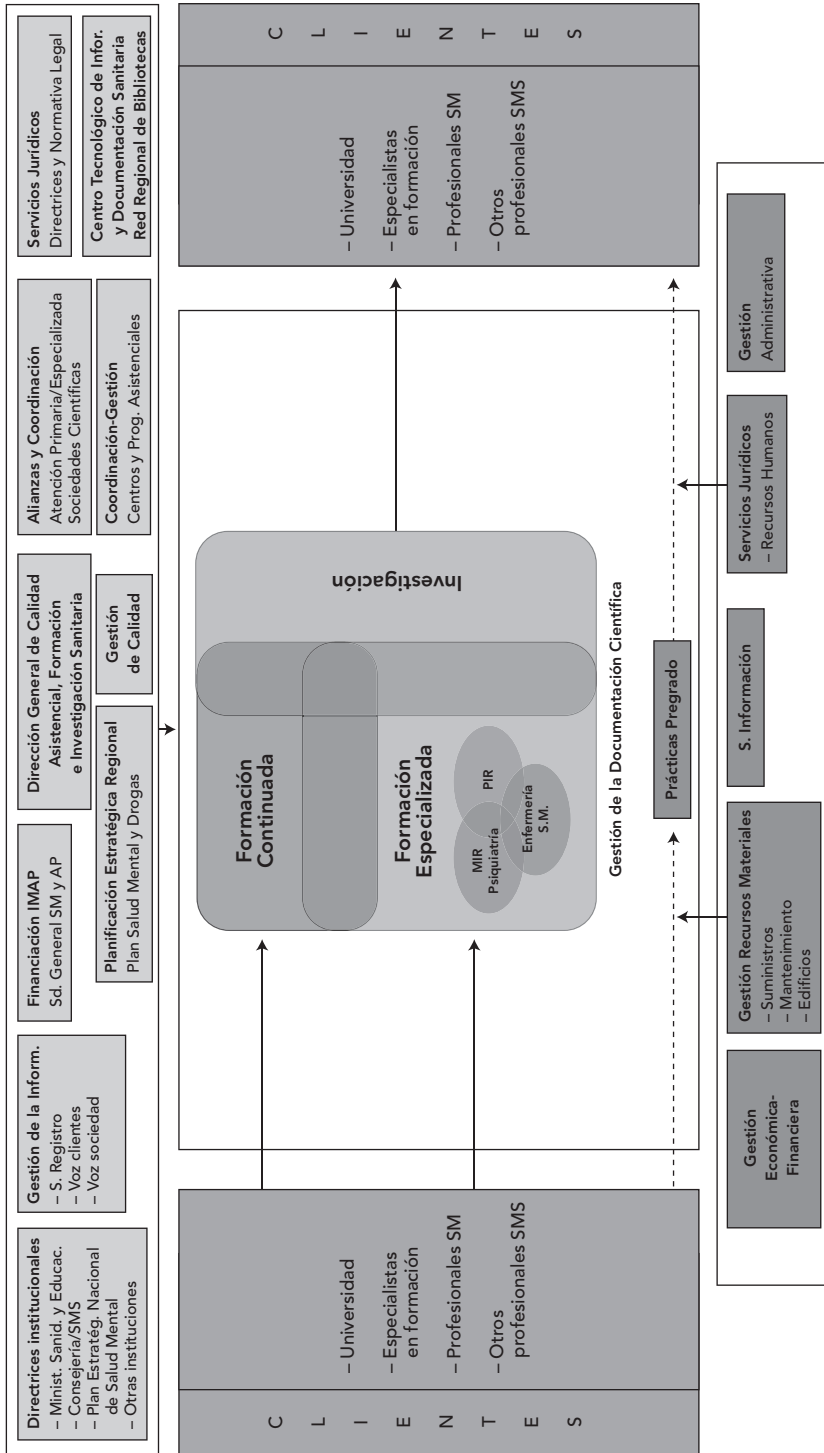


Figura 2. Mapa de Procesos 2.2 de la Formación Especializada en la Unidad Docente Multiprofesional de Salud Mental (UDM-SM) de la Región de Murcia

Navarro-Mateu F, y cols. Las Unidades Docentes Multiprofesionales: una oportunidad de mejora en la formación sanitaria especializada

solución de la Dirección General de Recursos Humanos y Servicios Económico-Presupuestarios del Ministerio de Sanidad y Consumo de 15 de junio de 2006.

### Mejoras en la organización de los recursos asistenciales (estructurales y humanos) dedicados a la formación sanitaria especializada

- La formación de los residentes de Psiquiatría es eminentemente asis-

tencial, con la realización de rotaciones clínicas por los diferentes dispositivos regionales. Se han reestructurado los recursos sanitarios por zonas docentes, denominadas según el hospital de referencia del área sanitaria (tabla 2), coherentes con la nueva organización asistencial por Gerencias únicas implantada en el Servicio Murciano de Salud de forma generalizada a partir de enero de 2010. En cada zona docente se incluyen los recur-

**Tabla 2. Modelo de desarrollo de la UDM-SM en la Región de Murcia por zonas docentes dentro de una misma unidad**

Zonas docentes	Recursos específicos		Recursos comunes o de otras zonas asistenciales
	Servicios hospitalarios	Comunitarios	
Zona Hospital General Universitario Reina Sofía (Murcia)	Servicio de Psiquiatría del HGU Reina Sofía	<ul style="list-style-type: none"> <li>- CSM de Infante (Programa de Adultos)</li> <li>- CSM San Andrés (Programas de Adultos, Rehabilitación de Adultos)</li> </ul>	<ul style="list-style-type: none"> <li>- CAD de Murcia</li> <li>- CSM San Andrés (Programa Infantojuvenil y Centro de Día Infantojuvenil)</li> <li>- HGU Reina Sofía (Unidad de Trastornos de la Conducta Alimentaria)</li> </ul>
Zona Hospital Universitario Virgen de la Arrixaca (Murcia)	Servicio de Psiquiatría del HU Virgen de la Arrixaca	<ul style="list-style-type: none"> <li>- CSM del HGU Virgen de la Arrixaca (Programa de Adultos)</li> <li>- CSM de Alcantarilla (Programa de Adultos)</li> </ul>	<ul style="list-style-type: none"> <li>- HGU Reina Sofía (Unidad de Desintoxicación Hospitalaria)</li> </ul>
Zona Hospital General Universitario Morales Meseguer (Murcia)	Servicio de Psiquiatría del HGU Morales Meseguer de Murcia	<ul style="list-style-type: none"> <li>- CSM del HGU Morales Meseguer (Programa de Adultos)</li> <li>- CSM de Molina de Segura (Programa de Adultos e Infantojuvenil)</li> <li>- CAD de Cieza (Programa de Drogodependencias)</li> <li>- CSM de Cieza (Programa de Adultos)</li> </ul>	<ul style="list-style-type: none"> <li>- Hospital Psiquiátrico Román Alberca (Programas de Agudos, Subagudos o media estancia y Centro de Día)</li> <li>- CSM de Caravaca (Programas de Adultos, Infantojuvenil, de Drogodependencias y de Rehabilitación)</li> <li>- CSM de Yecla-Jumilla (Programas de Adultos, Infantojuvenil y de Drogodependencias)</li> </ul>
Zona Hospital General Universitario Santa M.ª del Rosell (Cartagena)	Servicio de Psiquiatría del HGU Santa M.ª del Rosell de Cartagena	<ul style="list-style-type: none"> <li>- CSM de Cartagena (Programa de Adultos, Infantojuvenil y de Drogodependencias)</li> <li>- Centro de Rehabilitación</li> </ul>	
Zona Hospital Rafael Méndez (Lorca)	Servicio de Psiquiatría del HG Rafael Méndez de Lorca	<ul style="list-style-type: none"> <li>- CSM de Lorca (Programa de Adultos, Infantojuvenil y de Drogodependencias y Centro de Rehabilitación de Adultos)</li> <li>- CSM de Águilas (Programa de Adultos, Infantojuvenil y de Drogodependencias)</li> </ul>	

CAD: Centro de Atención a Drogodependencias; CSM: Centro de Salud Mental; HG: Hospital General; HGU: Hospital General Universitario.



Los propios de cada área sanitaria. También se han acreditado aquellos recursos asistenciales que tienen un ámbito de trabajo regional y que, por tanto, no son considerados como específicos de cada área. Estos recursos comunes están a disposición de todos los residentes de Psiquiatría, Psicología Clínica y Enfermería de Salud Mental, independientemente del área docente por el que realicen sus rotaciones asistenciales. Este modelo organizativo por zonas docentes vinculadas a los hospitales de referencia permite incrementar la capacidad docente de la región, puesto que la mayor parte de la actividad asistencial de los residentes se realiza por el Servicio de Psiquiatría de los hospitales generales de referencia y los recursos comunitarios de su zona. Además, permite la disponibilidad de aquellos recursos específicos de ámbito regional para todos ellos,

independientemente de la zona docente a la que estén adscritos.

- La ratio tutor:residente propuesta por el RD 183/2008 es de un máximo de 1:4. Sin embargo, se está incrementando el número de tutores acreditados por cada una de las especialidades hasta alcanzar una ratio de 1:1 como criterio de calidad. Esta ratio se alcanzará a lo largo del período 2010-11.

### Mejoras en la formación continuada de los tutores y colaboradores docentes implicados

- Se han organizado numerosos cursos (tabla 3) específicos para mejorar las competencias de los tutores y/o colaboradores docentes. Estos cursos se han diseñado en forma de itinerarios formativos para facilitar la adquisición de las competencias tutoriales a todos aquellos im-

**Tabla 3. Actividades formativas específicas para tutores y colaboradores docentes desde una perspectiva multiprofesional**

Cursos	N.º de horas	N.º de profesionales formados
<b>2007</b>		
- Aprendizaje basado en problemas (ABP) para tutores de residentes	15	21
- Introducción a las habilidades de lectura crítica para tutores de la Unidad Docente de Salud Mental	20	7
<b>2008</b>		
- Aprendizaje basado en problemas (ABP) para tutores de residentes	25	26
- Introducción a las habilidades de lectura crítica para tutores de la unidad docente de Salud Mental	20	11
<b>2009</b>		
- Aprendizaje basado en problemas (ABP) para tutores de residentes	15	20
- Introducción a las habilidades de lectura crítica para tutores de la Unidad Docente de Salud Mental	20	13
- Diseño e implantación de la gestión por procesos en los centros de Salud Mental y drogodependencias de la región (cuatro ediciones)	15	35
- Taller de iniciación a la investigación	20	10
<b>2010</b>		
- Formación en Competencias Tutoriales	20	25
- Taller de Iniciación a la Investigación	20	14
- Gestión de datos y SPSS	40	26
<b>Total</b>	<b>230 horas</b>	<b>208 profesionales</b>

plicados en la formación sanitaria especializada.

### Producción científica relacionada con la formación sanitaria especializada

- El compromiso con la innovación pedagógica debe ir necesariamente vinculado al desarrollo de la investigación sobre aspectos docentes específicamente relacionados con la formación sanitaria especializada. La producción científica directamente relacionada con aspectos docentes por el equipo de trabajo en los últimos tres años se resume en un artículo aceptado para su publicación en una revista internacional<sup>3</sup>, la edición y participación en la autoría de seis capítulos de un libro sobre la atención sanitaria basada en la evidencia<sup>4</sup> orientado a su utilización en cursos de lectura crítica de artículos científicos, 12 comunicaciones a congresos regionales y nacionales y una a un congreso internacional sobre educación médica organizado por la Asociación para la Educación Médica en Europa (AMEE) en 2009 y, por último, en la participación activa en la organización de diversas ediciones de los Encuentros de Tutores y Jefes de Estudio que se llevan a cabo anualmente en la Escuela de Verano de Salud Pública en Mahón (Menorca).
- También se está participando de forma activa en grupos de trabajo regionales sobre competencias tutoriales.

### Otros productos/resultados obtenidos por el equipo de trabajo

- El equipo de trabajo de la UDM-SM participa en diferentes grupos de trabajo regionales no directamente relacionados con la formación especializada, como aquellos encar-

gados de la elaboración de Guías de Práctica Clínica (Alimentación, Esquizofrenia, Violencia de Género, Relajación...).

### Reconocimientos

- En el año 2009 nuestra unidad docente es la primera en obtener la acreditación del Ministerio de Sanidad como Unidad Docente Multiprofesional de Salud Mental.
- Desde finales del año 2009, el Jefe de Estudios asume la Secretaría de AREDA (Asociación de Redes de Docencia y Asociados), sociedad científica de ámbito nacional dedicada específicamente a la mejora de la formación sanitaria especializada en España (<http://www.areda.info/>).
- Se ha invitado a exponer nuestro proyecto en diversos foros regionales y nacionales para explicar el modelo de unidad docente multiprofesional desarrollado.

### Entidades implicadas y financiación del proyecto

- Las entidades que participan son:
  - Como entidad titular, la Subdirección General de Salud Mental y Asistencia Psiquiátrica del Servicio Murciano de Salud.
  - Como entidad responsable de la formación especializada en la Región de Murcia, la Dirección General de Planificación, Ordenación Sanitaria y Farmacéutica e Investigación de la Consejería de Sanidad y Consumo de la Región de Murcia.
- La iniciativa del proyecto es pública con fondos de la Dirección General de Planificación, Ordenación Sani-

taria y Farmacéutica e Investigación de la Consejería de Sanidad y Consumo de Murcia y, principalmente, del Servicio Murciano de Salud. Es difícil evaluar el impacto económico de este tipo de estrategias por la dificultad en evaluar los resultados obtenidos en relación a la mejora de la calidad asistencial y de la motivación e implicación de los nuevos especialistas y de los profesionales implicados en la docencia en un modelo de abordaje multiprofesional a los problemas sanitarios de los pacientes/usuarios.

En resumen, las características propias de nuestra UDM-SM pueden resumirse en:

- La experiencia y resultados de varios años de trabajo previos a la publicación de la nueva normativa bajo los principios de la Educación Interprofesional (EIP) aplicados a la formación de los futuros especialistas en Psiquiatría, Psicología Clínica y Enfermería de Salud Mental. Aunque el proceso de aprendizaje de los residentes es preferentemente clínico, se han adaptado experiencias docentes innovadoras para complementar la formación clínica con la formación en competencias específicas necesarias (ética, gestión de recursos, búsqueda y lectura crítica de la información científica, trabajo en equipos multiprofesionales, habilidades de comunicación...). Entre otras destaca el Aprendizaje Basado en Problemas (ABP). Existen experiencias previas de su utilización en la formación de pregrado y, excepcionalmente, en la formación sanitaria especializada de algunas unidades docentes específicas de enfermería, pero no en la formación sanitaria especializada multiprofesional.
- Es de ámbito regional, como forma de homogeneizar la formación sani-

taria especializada en Salud Mental en Murcia minimizando los costes asociados y por economía de escala, puesto que esta organización permite optimizar la utilización de los recursos asistenciales como docentes, aumentando la capacidad docente sin mermar la calidad ofertada. La opción adoptada en Murcia por el organismo responsable, la Dirección General de Planificación, Ordenación Sanitaria y Farmacéutica e Investigación de la Consejería de Sanidad y Consumo de la Región de Murcia, de organizar una unidad docente multiprofesional de ámbito regional puede ser de aplicación en otras comunidades autónomas (CCAA) uniprovinciales o en aquellas multiprovinciales en las que se valore su aplicación a nivel provincial. En todo caso, corresponde, según el RD 183/2008, a cada una de las CCAA determinar la dependencia funcional, composición y las funciones de las comisiones de docencia, entre ellas a las multiprofesionales.

- Es una organización y trabajo bajo el modelo de Gestión del Conocimiento, puesto que forma parte de la Unidad de Docencia, Investigación y Formación en Salud Mental (UDIF-SM) de la Región de Murcia con competencias en investigación, formación continuada y formación sanitaria especializada en Salud Mental. Esta situación permite planificar y coordinar estrategias institucionales coordinadas en tres áreas estratégicas que en muchas ocasiones no interaccionan de la forma más eficiente posible en las organizaciones sanitarias. Por ejemplo, la formación en competencias específicas de los tutores y la formación en las nuevas metodologías docentes, así como en metodologías de la investigación pueden ser consideradas como estrategias de formación

continuada muy potentes que contribuyen a mejorar la implicación y compromiso de la red asistencial en la formación de los nuevos especialistas y requieren de una adecuada coordinación entre las tres grandes áreas de trabajo incluidas bajo la denominación de gestión del conocimiento, la docencia, la formación continuada y la investigación.

## Conclusiones

El desarrollo del RD 183/2008 constituye una excelente oportunidad de mejora en la búsqueda de la excelencia profesional en el trabajo en equipos multiprofesionales mediante una adecuada gestión del conocimiento en la formación sanitaria especializada al servicio de los pacientes/usuarios. Esta oportunidad necesariamente debe incorporar aspectos docentes que trasciendan los meramente administrativos. En la filosofía de este nuevo modelo organizativo subyace un modelo basado en los principios de la educación interprofesional (EIP) fomentando espacios docentes de interacción entre las distintas especialidades implicadas. Por tanto, es necesario implementar estrategias docentes innovadoras para mejorar la formación sanitaria especializada y fomentar el trabajo en equipos multiprofesionales.

Como en todo proceso de introducción de cambios en las organizaciones, es necesario valorar y anticipar las dificultades inherentes a la introducción de cambios estructurales y organizativos en las organizaciones sanitarias (resistencias al cambio, falta de colaboración...). De esta forma se puede diseñar y aplicar una combinación de estrategias a diferentes niveles (apoyo explícito de las autoridades sanitarias, creación de grupos de trabajo multiprofesionales, formación continuada, investigación...) y a lo largo de perio-

dos de tiempo adecuados. Es necesario seguir investigando la eficacia y eficiencia de estos modelos educativos frente a diseño más tradicionales.

Nuestros resultados en la organización multiprofesional de la formación sanitaria especializada pueden servir de modelo de reflexión para su desarrollo en otras especialidades sanitarias y organizaciones asistenciales, al menos en las otras cinco especialidades oficialmente reconocidas como multiprofesionales.

## Bibliografía

1. Reeves S, Zwarenstein M, Goldman J, Barr H, Freeth D, Hammick M et al. Interprofessional education: effects on professional practice and health care outcomes. *Cochrane Database of Systematic Reviews* 2008, Issue 1. Art. No.: CD002213. DOI: 10.1002/14651858.CD002213.pub2.
2. Pujalte Martínez ML, Garriga Puerto A, Navarro Mateu F. 11.º Congreso Virtual de Psiquiatría-Interpsiquis 2010, Aprendizaje Basado en Problemas (ABP) en la formación especializada multiprofesional de Salud Mental. Disponible en: [www.interpsiquis.com/cronograma.php](http://www.interpsiquis.com/cronograma.php).
3. Galcerá T, Botella C, Saura J, Navarro-Mateu F, in behalf of the Murcia Region Forum of Chief of Studies. New Regulations regarding postgraduate medical training in Spain: perceptions of the tutor's role in the Murcia Region. *Medical Education*. 2010 (Accepted).
4. Sánchez MC, Navarro-Mateu F, Castillo MD, Menárguez JA, Sánchez JA (ed.). *Atención Sanitaria Basada en la Evidencia. Su aplicación a la práctica clínica*. Consejería

de Sanidad de la Región de Murcia.  
ISBN: 84-95393-95-6. Murcia, 2007.  
Disponible en: <http://www.murcia->

[salud.es/publicaciones.php?op=mostrar\\_publicacion&id=103&idsec=88](http://salud.es/publicaciones.php?op=mostrar_publicacion&id=103&idsec=88)).

Navarro-Mateu F, y cols. Las Unidades Docentes Multiprofesionales: una oportunidad de mejora en la formación sanitaria especializada