

“Nuevo Hospital de Toledo”

Servicio de Salud de Castilla-La Mancha

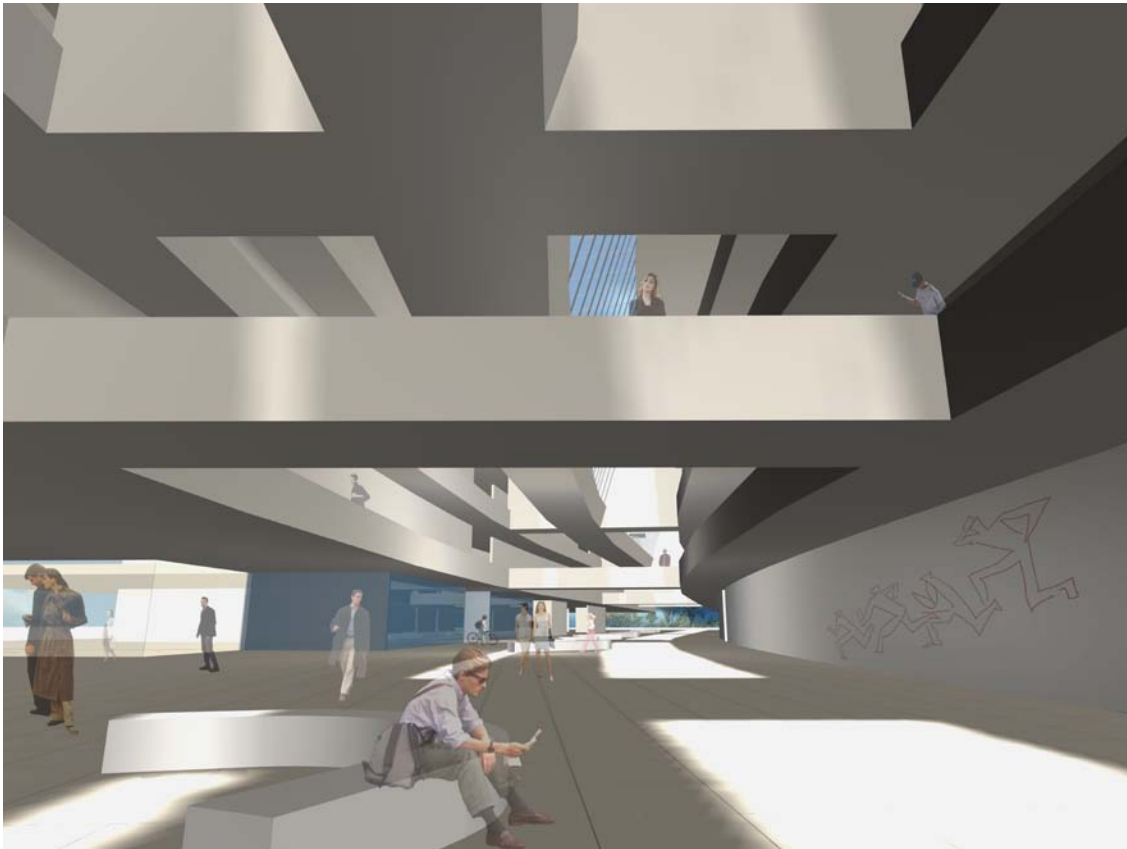
En los últimos años asistimos a un acelerado proceso de cambio en la forma de entender, de hacer y de organizar la asistencia sanitaria -y muy especialmente la hospitalaria-, que sin que tengamos conciencia plena de ello conforman una auténtica revolución. Este hecho debe ser tenido muy en cuenta a la hora de planificar el hospital del futuro, el Nuevo Hospital de Toledo.



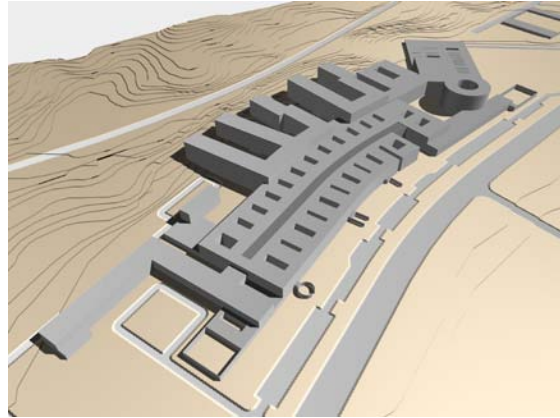
En los últimos años asistimos a un acelerado proceso de cambio en la forma de entender, de hacer y de organizar la asistencia sanitaria -y muy especialmente la hospitalaria-, que sin que tengamos conciencia plena de ello conforman una auténtica revolución. Este hecho debe ser tenido muy en cuenta a la hora de planificar el hospital del futuro. Algunas de estas transformaciones son ya una realidad mientras que otras innovaciones son vistas, no sin cierto recelo, como nuevas tendencias pendientes de ser avaladas por la práctica clínica y soportar el análisis de la medicina basada en evidencias. Con todo ello los actuales modelos sanitarios están inmersos en un proceso dinámico de transformación constante, derivado del rápido avance en el conocimiento de las Ciencias de la Salud, del gran desarrollo de la tecnología aplicada

a la práctica clínica, de los nuevos modelos organizativos y de gestión, o de las nuevas posibilidades que ofrecen las tecnologías de la comunicación.

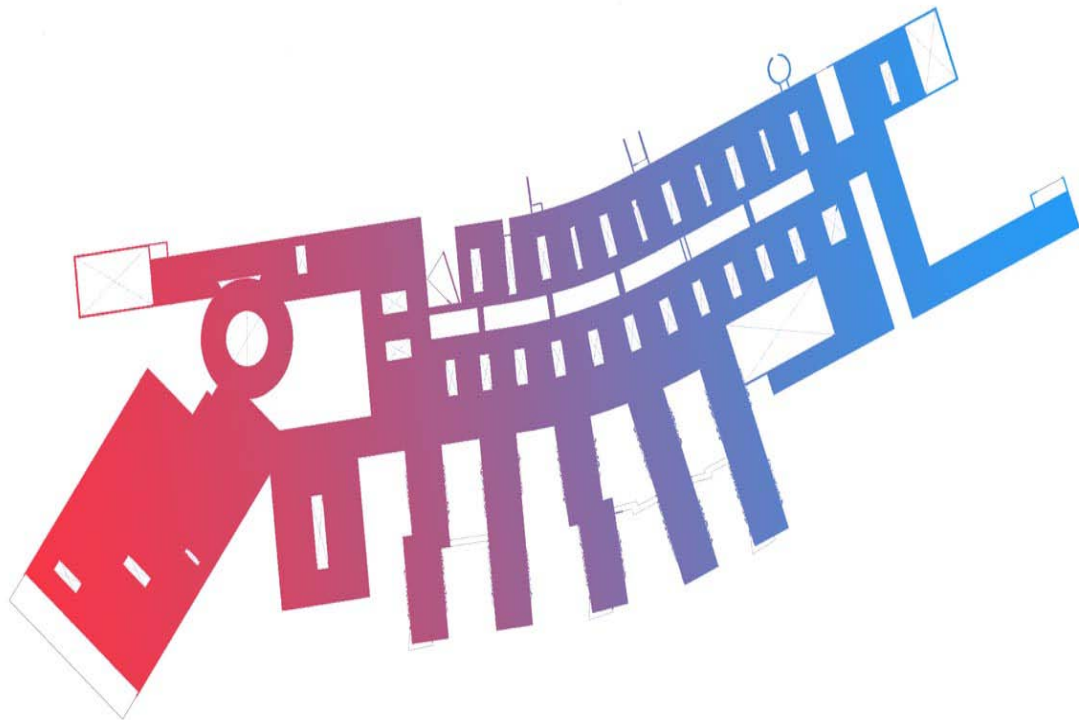
Y todo ello junto a un desarrollo social moderno y exigente que obliga a una adecuada oferta de servicios sanitarios con el nivel de excelencia que esperan sus ciudadanos, y con el necesario grado de participación activa de los profesionales que posibilite la utilización, comunicación y transmisión del saber científico. Para ello es necesario garantizar el desarrollo de un sistema de gestión eficiente y responsable, cuyos principios se sustenten en la garantía de calidad y la mejora continua, considerando que el principal valor del Centro lo constituyen sus profesionales, de forma que la gestión de sus iniciativas sea uno de los ejes fundamentales de su cultura organizativa.



En estas circunstancias, la planificación sanitaria es una tarea muy compleja. Un ejercicio de anticipación sujeto a importante variabilidad e incertidumbre no exento de riesgos. Debemos además tomar en consideración que un hospital moderno, de las características de éste que se plantea para albergar el futuro Hospital de Toledo, es uno de los proyectos de mayor envergadura, complejidad y requerimientos más exigentes que puedan concebirse. Su planificación -y posterior diseño-, debe ser afrontado sopesando las características del modelo actualmente existente, sus fortalezas y debilidades, pero también la necesidad de anticipar las respuestas más adecuadas a las futuras demandas.



Una visión excesivamente centrada en los problemas del pasado, o limitada al análisis y proyección de la realidad actual puede ser inadecuada para proporcionar las soluciones más idóneas para el hospital del futuro. Una visión excesivamente teórica, basada en ideas de diseño según tendencias de la moda, puede estar totalmente alejada de la realidad y, en la práctica, ser sencillamente irrealizable. Por ello la



URGENCIAS

ADMINISTRACION

planificación del nuevo hospital exige un profundo y equilibrado proceso de reflexión sobre su futura Misión en la atención sanitaria especializada integrada en el Servicio de Salud de Castilla-La Mancha, y un análisis de las nuevas necesidades que van a ser demandadas a la luz de la evolución de la sociedad castellano-manchega en general y de la práctica médica en particular. El seguimiento de una adecuada metodología constituye la mejor garantía para acometer este complejo proyecto de construcción de un hospital bien diseñado y adecuadamente dimensionado, dirigido a atender las necesidades de la población, utilizando para ello las formas más modernas y eficientes de atención. El trabajo que aquí se resume desarrolla el Programa

Funcional para el Nuevo Hospital de Toledo. En las páginas que siguen se analizan los resultados de una profunda reflexión sobre el entorno sociodemográfico, los estudios de morbimortalidad, las tendencias de crecimiento de la población, el análisis de los recursos existentes o en creación, la evolución de los indicadores sanitarios y hospitalarios, así como el análisis de la demanda asistencial y la previsión de actividad para los próximos años. Seguiremos esta metodología, hasta descender finalmente a detallar el programa funcional y el dimensionamiento de cada Área del futuro hospital, y de cada una de las Unidades Asistenciales integradas en ellas. Y tal vez lo más importante, la reflexión estratégica sobre el modelo de asistencia especializada que se pretende implantar y sus consecuencias e influencia sobre el Servicio de Salud que se va a desarrollar.



El Nuevo Hospital de Toledo deberá ser un Hospital de Agudos capacitado para el máximo desarrollo científico, organizativo y tecnológico de todos los servicios de atención especializada, incluyendo los servicios que por su alto nivel de complejidad tendrán una extensa área de influencia. Este Programa Funcional no debe ser entendido como un documento cerrado y definitivo, sino como una herramienta de trabajo sobre la que asientan las bases iniciales para una más profunda reflexión, que debe continuar a lo largo de todas las fases del proceso de planificación y diseño del Nuevo Edificio.



En este Documento se contemplan aspectos relacionados con el tipo de prestaciones, actividad asistencial realizada, demanda actualmente expresada, demanda proyectada, la misión, el modelo de hospital, la cartera de servicios propuesta, las unidades funcionales asistenciales y no asistenciales, el número aproximado de locales que se consideran necesarios para esa actividad, una estimación global de la superficie útil necesaria para cada unidad, algunas previsiones de crecimiento en algunas áreas de mayor expansión, y algunos aspectos de las relaciones funcionales entre todas ellas. Sin olvidar en ningún momento los criterios básicos de gestión eficiente que permitan alcanzar las mayores cotas de calidad al menor coste posible, garantizando su competitividad y sostenibilidad. Pero será necesario que a lo largo del proceso de planificación y diseño previo a la aprobación del

Proyecto de Ejecución de Obra, sean concretados con detalle, en los Anexos correspondientes, algunos aspectos como la descripción exacta del número y dimensionado de locales necesarios, los conceptos organizativos y funcionales de cada uno de esos espacios en cada Unidad, incluyendo sus flujos de actividad, número de ocupantes previsto, concreción de la distribución de los m² de superficie útil para el Programa de Superficies definitivo, y las necesidades técnicas específicas de las instalaciones y equipamiento requeridos por cada Unidad de cada una de las Áreas del Hospital. El desarrollo de una sociedad cada vez más exigente a la que ha de satisfacerse al máximo, y a unos costes aceptables, son el estímulo más adecuado para la planificación de un Hospital que pueda asumir con garantías su Misión en el siglo que acabamos de comenzar.